

**o. Benignus Józef Wanat OCD**

**TAJEMNICE ŻYCIA EREMÓW  
NA BIELANACH I W CZERNEJ**

Paralelizm wartości  
ideowych, artystycznych i przestrzennych  
do końca XVIII w.

**KURIA  
KRAKOWSKIEJ PROWINCJI KARMELITÓW BOSYCH  
KRAKÓW 2005**

Redakcja i opracowanie techniczne:  
o. Jerzy Nawojowski OCD  
s. Agata Bartyzel CACH

## WSTĘP

Przyjęcie dekretów Soboru Trydenckiego w Polsce zaowocowało odnową życia religijnego i wzmożoną działalnością kontrreformacyjną katolickiego Kościoła. W znacznej mierze przyczyniły się do tego zakony nowo powstałe lub zreformowane, zgodnie z wezwaniem soboru. Ogromną rolę odegrał zakon jezuitów przez katolicką formację i kształcenie młodzieży w licznych kolegiach i uczelniach w XVII i XVIII wieku. Również wielką rolę w pogłębieniu życia duchowego i intelektualnego przez swą działalność apostołską, pedagogiczną, oświatową, charytatywną i misyjną, zgodnie ze swoim charyzmatem, odegrały zreformowane zakony: karmelitów bosych, franciszkanów - reformatów i kapucynów, kamedułów, księży misjonarzy św. Wincentego a Paulo, pijarów, bonifratrów, filipinów, trynitarzy i różne zakony żeńskie.

Kościół zawsze też bardzo cenił i popierał w ciągu wieków zakony całkowicie kontemplacyjne. Potwierdzeniem tego jest wypowiedź Ojca św. Jana Pawła II w Posynodalnej Adhortacji „*Vita consecrata*”, z 25 marca 1996 roku: „Instytuty oddane bez reszty kontemplacji, złożone z kobiet lub mężczyzn, są chwałą Kościoła i źródłem niebieskich łask. Ich członkowie naśladują swoim życiem i misją Chrystusa modlącego się na górze, dają świadectwo panowania Boga nad historią i są zapowiedzią przyszłej chwały” (VC, 8). Rolę taką w krakowskiej diecezji spełniały dwa eremy: Ojców Kamedułów na Bielanych od 1605 roku i Ojców Karmelitów Bosych w Czernej od 1633 roku.

Z okazji jubileuszu 400 lat przybycia do Krakowa ojców kamedułów i karmelitów bosych podjęta została próba ukazania życia zakonnego w obu eremach i ich analiza porównawcza.



## **1. Fundacja Eremitów OO. Kamedułów na Bielanach i Eremitów Karmelitów Bosych w Czernej**

Przedmiotem tego wystąpienia jest koincydencja czasowa, historyczna, geograficzna oraz paralelizm wartości ideowych i artystycznych dwóch pustelni, usytuowanych w niedalekiej odległości od siebie, na malowniczym terenie Jury Krakowsko-Częstochowskiej, należących do Zakonu OO. Kamedułów na Bielanach i Karmelitów Bosych w Czernej. Dokładnie 400 lat temu z inspiracji papieża Klemensa VIII Mikołaj Wolski (1549-1630), marszałek nadworny króla Zygmunta III Wazy, zaproponował w 1602 roku kamedułom z eremitu Montis Coronae w Italii fundację w Krakowie. Zanim o. Rudolf z Perugii podjął ostateczną decyzję, w pierwzoli kapituły generalnej wysłał w 1603 roku na wizję lokalną do Krakowa o. Hieronima z Perugii i dwóch towarzyszy dla właściwego rozpoznania warunków i wyboru najodpowiedniejszego miejsca pod erem<sup>1</sup>. Delegaci wskazali towarzyszącemu im marszałkowi Wolskiemu i wybrali jako jedyne miejsce pod erem wzniesienie nad Wisłą w miejscowości Bielany z przyległym lasem<sup>2</sup>. Miejscowość ta należała do burgrabiego krakowskiego Sebastiana Lubomirskiego, kasztelana wojnickiego. Marszałek koronny przez pośrednictwo jego małżonki Anny z Branickich Lubomirskiej wyjednał darowiznę Bielan na rzecz kamedułów. Mikołaj Wolski aktem w urzędzie grodzkim w Krakowie 22 II 1604 r. na rzecz fundacji zapisał kamedułom wsie Mników i Mników<sup>3</sup>, a Sebastian Lubomirski 7 IV 1604 r. wieś

---

<sup>1</sup> L. ZAREWICZ, *Zakon kamedułów, jego fundacje i dziejowe wspomnienia w Polsce i Litwie*, Kraków 1781, s. 7-9; S. CH[ODYŃSKI] ks., „Kameduli”, [w:] *Encyklopedia kościelna...*, wydana przez X. Michała Nowodworskiego, t. IX, Warszawa 1876, s. 391-392.

<sup>2</sup> L. ZAREWICZ, op. cit., s. 55.

<sup>3</sup> Biblioteka Czartoryskich w Krakowie, rkps 2894, dok. 48 (Dokument fundacyjny Mikołaja Wolskiego i Sebastiana Lubomirskiego dla klasztoru Kamedułów na Bielanach w Krakowie); W. KRET, *Problematyka artystyczna kościoła OO. Kamedułów na Bielanach pod Krakowem*, „Kwartalnik Architektury i Urbanistyki”, t. XII, Warszawa 1967, z. 3-4. s. 23.

Bielany z górą zwaną „srebrną”<sup>4</sup>. Po wystawieniu w kancelarii królewskiej w Krakowie 10 IV 1604 r. wspólnego dokumentu erekcyjnego<sup>5</sup> z dołączonym przyzwoleniem i zaproszeniem biskupa krakowskiego Bernarda Maciejowskiego (21 VII 1603)<sup>6</sup> i króla Zygmunta III Wazy (z 8 IV 1604)<sup>7</sup> przesłano dokument do przełożonego generalnego w Eremie Góry Koronnej w Italii. Na tej podstawie w maju 1605 roku Paweł Henik – kawaler jerozolimski i przyjaciel Mikołaja Wolskiego sprowadził z Włoch do Krakowa pięciu kamedułów z przełożonym Hieronimem z Perugii<sup>8</sup>. Na czas budowy dwudziestu domków pustelni (eremitarzy) na Bielanych fundator tymczasowo umieścił przybyłych synów duchowych św. Romualda pod opieką ojców benedyktynów tynieckich w Budzowie<sup>9</sup>.

W tym samym czasie Klemens VIII 7 VIII 1604 r. wysłał z Rzymu trzech karmelitów bosych (o. Pawła Szymona od Jezusa i Maryi Rivarole, o. Jana Tadeusza od św. Elizeusza Roldana, o. Wincentego od św. Franciszka Gambarta i br. Jana od Wniebowzięcia Angeli’ego) z misją apostolską i dyplomatyczną do króla perskiego Abbasa I Wielkiego w Isfahanie<sup>10</sup>. Misjonarze z powodu niebezpieczeństwa ze strony islamu obrali drogą

---

<sup>4</sup> P. T. LUGANO, *La Congregazione Camaldolense degli Eremitici di Montecorona*, Frascati MCMVIII (1908), s. 333. Według tradycji Mikołaj Wolski z wdzięczności za odstąpienie Bielany na rzecz fundacji kamedułów ofiarował w zamian Lubomirskiemu wielką ilość naczyń srebrnych stołowych, z tego powodu górę tę nazwano „srebrną” – Mons argenteus. Zob. M. BALIŃSKI i T. LIPIŃSKI, *Starożytna Polska pod względem historycznym, jeograficznym i statystycznym*, t. II, Kraków 1844, s. 68.

<sup>5</sup> *Annales Camaldunenses Ordinis sancti Benedicti, ... opera et studio D. Johannis Benedicti Mittarelli et D. Anselmi Costadoni abbatum camaldunensium*, t. IX, Venetiis MDCC-LXXIII (1773), kol. 256.

<sup>6</sup> Tamże, s. 239.

<sup>7</sup> Tamże, s. 242.

<sup>8</sup> L. ZAREWICZ, op. cit., s. 56; P. T. LUGANO, op. cit., s. 334.

<sup>9</sup> A. BIAŁUCHA EC, Prolog, [w:] A. BUJAK, *Tajemnica Kamedułów*, Biały Kruk, Kraków 2000, s. 25.

<sup>10</sup> FLORENCIO del NINO JESUS, *A Persia*, [w:] *Biblioteca Carmelitano-Teresiana de Misiones*, t. II, Pamplona 1929, s. 17-20; JOANNES a JESU MARIA, *Historia Missionum*, [w:] *Opera omnia*, t. IV, Coloniae Agrypinae 1650.

ładową przez Austrię, Czechy, Polskę i Rosję. Z listami polecającymi od Papieża do króla polskiego Zygmunta III Wazy i nuncjusza ap. Klaudiusza Rangoniego przybyli oni do Krakowa 25 VIII 1604 roku<sup>11</sup>. Zamieszkali u nuncjusza apostolskiego, który przedstawił ich królowi Zygmuntowi III, jako legatów Stolicy Apostolskiej. Przekazali mu polecające listy od Papieża, oraz złożyli wizytę królewiczowi Władysławowi i kard. Bernardowi Maciejowskiemu<sup>12</sup>. Pobyt ich w Krakowie i na terenie Polski przedłużył się z powodu wojny w Rosji o tron pomiędzy zwolennikami Borysa Godunowa i Dymitra Samozwańca. Obecność ich w Polsce zjednała im wielu sympatyków. Stąd przedstawiciele władzy duchowej – nuncjusz apostolski Klaudiusz Rangoni, bp krakowski kard. Bernard Maciejowski i metropolita unicki Hypacy Pocięj – zwrócili się do generała zakonu w Rzymie i do Stolicy Apostolskiej o fundację klasztoru karmelitów bosych w Krakowie. Po śmierci Klemensa VIII (5 III 1605) papież Paweł V popierał tę fundację, jak wynika z jego listów pisanych do kard. Maciejowskiego<sup>13</sup> i do króla Zygmunta III<sup>14</sup>. Kapituła Generalna Karmelitów Bosych w Rzymie po zapoznaniu się z powyższymi prośbami w dniu 5 maja 1605 r. przyjęła fundację w Krakowie<sup>15</sup>. Dnia 28 XI 1605 r. przybyli na fundację do Krakowa: o. Maciej od św. Franciszka (Didacus Hurtado de Mendoza), o. Jan od Najśw. Sakramentu, o. Alfons od Matki Bożej – wszyscy trzej Hiszpanie, oraz

---

<sup>11</sup> Tamże, s. 20-23; L. KOWALÓWKA OCD, *Z naszej przeszłości misyjnej*, Rzym 1975, s. 42-65.

<sup>12</sup> Cz. GIL OCD, *Karmelici bosy w Polsce 1605-1655*, „Nasza Przeszłość”, t. XLVIII, Kraków 1977, s. 18.

<sup>13</sup> Biblioteka Polskiej Akademii Nauk w Kórniku, rkps 344, Akta różnych czasów panowania Zygmunta III, k. 8-9; B. J. WANAT OCD, *Zakon Karmelitów Bosych w Polsce, Klasztory karmelitów i karmelitanek bosych 1605-1975*, Kraków 1979, s. 85-86.

<sup>14</sup> Tamże.

<sup>15</sup> Archiwum Prowincji Karmelitów Bosych w Czernej (APKB), sygn. AP 7, Acta Capituli Generalis Fratrum Carmelitarum Discalceatorum Romae celebrati A. D. 1605, s. 3; *Acta Capituli Generalis OCD Congregationis S. Eliae vol. I (1605-1641)*, ed. Antonius Fortes OCD, [w:] *Monumenta Historica Carmeli Teresiani*, t. 11, Romae 1990, s. 8.

br. Jakub od św. Bartłomieja – Włoch z Neapolu<sup>16</sup>. Osiedlili się na przedmieściu Krakowa, za bramą i kościołem św. Mikołaja, w ogrodzie Jadwigi Padniewskiej – kasztelanowej oświęcimskiej, zakupionym przez biskupa przemyskiego i kanclerza koronnego Macieja Pstrokońskiego dla karmelitów bosych przybyłych z Rzymu<sup>17</sup>. Tutaj wybudowali klasztor i kościół pod wezw. Niepokalanego Poczęcia NMP (obecnie szpital św. Łazarza). W krótkim czasie założyli klasztory w: Lublinie (1610), we Lwowie (1613), Krakowie pw. SS. Michała i Józefa (1617), Poznaniu (1618), Przemyślu (1620), Wiśniczu (1621). Na Kapitule Generalnej w Rzymie 14 maja 1617 roku dla klasztorów w Polsce utworzono autonomiczną prowincję pod wezw. Ducha Świętego<sup>18</sup>. Zgodnie z przepisami konstytucji zakonu, że każda prowincja ma posiadać swój erem czyli klasztor pustelniczy<sup>19</sup>, Definitorium Generalne w Rzymie 20 VI 1620 roku upoważniło o prowincjała Michała od Zwiastowania (Michael a Vidarte) do założenia eremu dla polskiej prowincji<sup>20</sup>. Fundatorką eremu karmelitów bosych w Czernej była Agnieszka z Tęczyńskich Firlejowa (1578-1644), wojewodzina krakowska, wdowa po Mikołaju Firleju z Dąbrowicy, wojewodzie krakowskim. Aktem fundacyjnym w Rogowie 10 maja 1631 roku erygowała klasztor pustelniczy pod wezw. Św. Eliasza, zapisując klasztorowi wsie: Paczółtowice, Siedlec, Żbik, młyn chechelski i części w Żarach, na zbudowanie klasztoru i

---

<sup>16</sup> APKB, sygn. AP 1, *Fasciculus annorum Provinciae Spiritus Sancti Carmelitarum Discalceatorum in Regno Poloniae*, s. 12.

<sup>17</sup> B. J. WANAT OCD, *Zakon Karmelitów Bosych w Polsce*, op. cit., s. 56.

<sup>18</sup> *Acta Capituli Generalis*, op. cit., s. 65-66.

<sup>19</sup> *Constitutiones Fratrum Discalceatorum Congregationis S. Eliae Ordinis Beatissimae Virginis Mariae de Monte Carmelo*, Romae 1631, s. 98.

<sup>20</sup> Biblioteka Zakładu Narodowego im. Ossolińskich we Wrocławiu, rkps 1877/II, *Acta primi capituli generalis Fratrum Carmelitarum Discalceatorum 1605 – 1729*, s. 63; *Acta Definitorii Generalis OCD Congregationis S. Eliae* (1605-1658), ed. Antonius Fortes OCD, [w:] *Monumenta Historica Carmeli Terestiani*, subsidia 3, Roma 1985, s. 64.



stałe utrzymanie pustelników (czyli 600 ha lasu i 600 ha gruntu ornego)<sup>21</sup>. Nadzór nad budową klasztoru i administracją zapisanego majątku zleciła klasztorowi krakowskiemu ŚŚ. Michała i Józefa w Krakowie do chwili rozpoczęcia życia pustelniczego w eremie w 1633 r.

Z powyższego wynika zbieżność czasowa, czyli paralelizm przybycia na stały pobyt do Polski w 1605 roku dwóch rodzin zakonnych – kamedułów i karmelitów bosych – za zgodą tych samych władz kościelnych i na zaproszenie króla Zygmunta III Wazy. Fundatorami eremów byli magnaci, pragnący pomnożenia chwały Bożej i dobra Ojczyzny, a dla siebie zapewnienia modlitwy i codziennej ofiary mszy św. po śmierci oraz pochówku w krypcie przy wejściu za progiem świątyni, aby wchodzący mogli deptać po ich grobach.

## **2. *Paralelizm wartości ideowych***

Idea życia pustelniczego sięga II wieku po Chrystusie. Chrześcijanie pragnąc naśladować życie ukryte Jezusa a zwłaszcza Jego okres postu i pobytu na pustyni, udawali się na pustynie Egiptu, Palestyny i Syrii i żyli w samotności lub w grupach, oddając się modlitwie i pracy. Wzorem życia pustelniczego byli św. Paweł z Teb i św. Antoni. Z biegiem czasu powstały całe osady eremitów w niewielkim oddaleniu od osiedli ludzkich. Centrum życia wspólnot stanowiła liturgia, na którą zbierali się mnisi w niedziele i święta. Utrzymywali się z jałmużny i z pracy. W XI wieku powstał pustelniczny Zakon Kamedułów oparty na regule św. Benedykta, założony przez św. Romualda (954-1027) z eremem w Camaldoli w Apeninach. W wyniku przeprowadzonej reformy zakonu przez bł. Pawła Tomaszusa Justinianiego (1467-1528), nawiązującej do pierwotnego charyzmatu założyciela, z cenobickich i eremickich wspólnot wyodrębniła się w latach

---

<sup>21</sup> APKB, dypl. 11; B. J. WANAT OCD, *Zakon Karmelitów Bosych w Polsce*, op. cit., s. 303, 341 – 344.

1525-1530 Kongregacja Eremitów Kamedułów Góry Koronnej w Italii (k. Perugii)<sup>22</sup>, do której należały fundacje w Polsce.

Centralną wartością i zasadą życia pustelniczego według nauki bł. Pawła jest obowiązująca dewiza: „*żyć sam na sam z Bogiem i żyć dla Boga samego*”. Według konstytucji życie pustelnicze w zakonie kamedułów „*jest całkowicie nastawione na zjednoczenie z Bogiem w ustawicznej modlitwie i kontemplacji*”<sup>23</sup> Podstawowym środkiem do zrealizowania tej zasady jest przestrzeganie samotności<sup>24</sup>, milczenia i skupienia oraz przebywanie na modlitwie w celi. Cella stanowi obszar, w którym pustelnik żyje w obecności samego Boga oraz podejmuje studium Słowa Bożego i innych ksiąg pożytecznych dla duchowego rozwoju. Jest ona też miejscem pracy pustelnika. Opuszcza ją tylko dla sprawowania Eucharystii, liturgii godzin i dla wykonywania innych aktów wspólnotowych<sup>25</sup>.

Program dnia pustelników jest wypełniony modlitwą i pracą. O godz. 3.45 dzwon z wieży kościelnej obwieszcza pobudkę do wstawania. O godz. 4.00 ponownie wzywa ich na modlitwy do zakonnego chóru na godzinę czytań, dawniej odmawianą wraz z Jutrznią o północy aż do II Soboru Watykańskiego. Po modlitwie zakonnicy udają się do celi na czytanie duchowe. O godz. 5.45 odmawiają w kościele Jutrznie i sprawują Liturgię Eucharystyczną, koncelebrowaną przez wszystkich kapłanów, a po jej zakończeniu odmawiają tercję. Od godz. 7 do 8 jest czas przeznaczony na śniadanie i czas wolny. Od godz. 8 do 11.30 obowiązuje praca fizyczna w milczeniu i skupieniu. O godz. 11.45 rozpoczyna seksta, a o godz. 12.00 Anioł Pański. Potem jest czas wolny do godz. 14.00, przeznaczony na obiad i odpoczy-

---

<sup>22</sup> A. BIAŁUCHA EC, op. cit., s. 13 – 15; M. DANILUK, „Kameduli”, [w:] *Encyklopedia katolicka*, t. VIII, Lublin 2000, kol. 439- 443.

<sup>23</sup> *Konstytucje Kongregacji Pustelników Kamedułów Góry Koronnej*, Kraków-Bielany 1991, s. 11.

<sup>24</sup> Reguła i konstytucje, rozdz. I, nr 5.

<sup>25</sup> A. BIAŁUCHA EC, op. cit., s. 17 –19.

nek. O godz. 14.00 pustelnicy odmawiają w kościele nonę, a o 16.30 różaniec. Kolacja jest o godz. 17.00, a po niej czytanie duchowe w celi lub kościele. O godz. 18.30 odmawiają w kościele Nieszpory, potem litanię loretańską do NMP, Anioł Pański i czytanie duchowe. Na zakończenie dnia odmawiają kompletę, modlitwę za zmarłych i różaniec. Po ich zakończeniu rozchodzą się do swoich cel na modlitwy indywidualne i na spoczynek<sup>26</sup>. Kameduli nie spożywają pokarmów mięsnych. Skromne posiłki spożywają w swoich celach. Przez cały czas zachowują milczenie i skupienie. Rozmawiają tylko w czasie ważnej potrzeby i to na uboczu, głosem przyciszonym. Pięć razy do roku jest wielka rekreacja i w tym czasie mogą opuścić erem i udać się na wycieczkę<sup>27</sup>.

Zakon Karmelitów w swoich początkach na Górze Karmel w Palestynie był pustelniczy. Do grupy pustelników żyjących od V wieku przy źródle Eliasza dołączyli w XI wieku krzyżowcy z Europy i zorganizowali ich w formalną wspólnotę zakonną. Uzyskali oni w 1209 r. od św. Alberta Avogadro, patriarchy jerozolimskiego, regułę pustelniczą, zatwierdzoną przez pap. Honoriusza III w 1226 roku<sup>28</sup>. Z powodu inwazji tureckiej na Palestynę karmelici musieli wyemigrować do Europy i tutaj musieli zmienić styl życia. W 1274 roku Sobór Lyoński II, zatwierdzając Zakon Karmelitów, zaliczył go do zakonów mendykanckich<sup>29</sup>. Reforma zakonu przez św. Teresę od Jezusa i św. Jana od Krzyża po Soborze Trydenckim, przywróciła pierwotną regułę zmodyfikowaną i zatwierdzoną przez pap. Innocentego IV w 1247 roku, dającą możliwość w Karmelu prowadzenia życia pustelni-

---

<sup>26</sup> *Życie codzienne w klasztorze*, <http://www.kameduli.pl/zycie.php>

<sup>27</sup> Porządek dnia opracowany na podstawie reguły i konstytucji ustala kapituła domowa i zatwierdza przełożony wyższy.

<sup>28</sup> *Bullarium carmelitanum*, ed. E. Monsignani et I. A. Ximenez Ord. Carm., t. I, Romae 1715, s. 1.

<sup>29</sup> *Monumenta Historica Carmelitana, volumen primum continens antiquas Ordinis constitutiones, acta Capitulorum Generalium...*, ed. P. Benedictus Zimmerman, Lirinae 1907, s. 216-217.

czego. Stąd w każdej prowincji karmelitów bosych w XVII i XVIII wieku znajdował się erem.

Dewiza duchowego życia pustelników w Czernej określona została w regule karmelitańskiej: *Wszyscy bracia mają przebywać osobno w swoich celach lub przy nich, oddając się w dzień i w nocy rozważaniu Prawa Bożego i czuwaniu na modlitwach*<sup>30</sup>. Na każdy dzień przypominała ją inskrypcja na portalu wejściowym do świątyni, zaczerpnięta z dzieł św. Bernarda: *Ipse Deus locum secretum quaerit. O beata solitudo, o sola beatitudo* – (Sam Bóg szuka samotnego miejsca. O szczęśliwa samotności, o jedyna szczęśliwości). Celem było pogłębienie przyjaźni z Bogiem aż do zjednoczenia z Nim przez miłość przemieniającą na drodze wiary. Podobnie jak kameduli, mieli oni obowiązek zachować gorliwość zakonną, cały program dnia i przepisy zatwierdzone dla eremu w Czernej<sup>31</sup>. Szczególnie kładziono nacisk na zachowanie milczenia, skupienia, samotności i lekturę duchową oraz pracę. Zakonnicy prowadzili życie wspólnotowe. Uczestniczyli w klasztorze we wszystkich aktach liturgii godzin kanonicznych, we mszy św. konwentualnej, w modlitwie myślniej, rachunku sumienia, posiłkach we wspólnym refektarzu, w czasie którego lektor czytał Pismo św., żywoty świętych i przepisy zakonne. Brali też udział w tzw. kolacjach duchownych, zwyczajnych i nadzwyczajnych. Były to konferencje duchowne na tematy teologiczne, liturgiczne i hagiograficzne. Każdy z pustelników mógł wypowiedzieć swoje zdanie na wcześniej ustalony temat. Wyznaczony sekretarz kapituły protokołował poszczególne wypowiedzi. Zachowały się w archiwum dwa woluminy sprawozdań z XVII i XVIII wieku z kolacji zwyczajnych i nadzwyczajnych odbywanych z okazji większych uroczysto-

---

<sup>30</sup> *Reguła, konstytucje, przepisy wykonawcze Zakonu Braci Bosych Najświętszej Maryi Panny z Góry Karmel*, Kraków 1997, s. 24.

<sup>31</sup> *Instrukciones eremi Fratrum Discalceatorum Congregationis Sancti Eliae Ordinis Beatissimae Virginis Mariae de Monte Carmelo*, Romae 1672, Reimpressum Cracoviae, Typis Collegii Majoris Anno Domini 1737.

ści<sup>32</sup>. Kolacje w porze letniej odbywały się w specjalnej kapliczce pod lipą, upamiętniającą fundatorkę klasztoru. Po nadzwyczajnych kolacjach mogli pustelnicy przez dwie godziny odbywać spacery na terenie wielkiej klauzury i rozmawiać ze sobą.

Pustelnicy w Czernej udawali się na indywidualne ćwiczenia duchowe na cały okres Adwentu i Wielkiego Postu do eremitoriów zbudowanych wokół klasztoru na wzniesieniach pasma góry czerneńskiej i siedleckiej, za rzeczką Eliaszkówką. Termin ten z powodu zimnego klimatu za zgodą kapituły generalne w 1671 r. przesunięto na okres od Oktawy Wielkanocy do Zesłania Ducha Świętego oraz 15 dni po uroczystości św. Teresy od Jezusa<sup>33</sup>. Tam odprawiali swoje ćwiczenia, łącząc się w porządku dnia ze wspólnotą w klasztorze przez równoczesne dzwonicie na sygnaturkach swych pustelni z dzwonem z wieży klasztornej<sup>34</sup>. Tryb życia był surowy. W nocy od godz. 24 do 2 odmawiali brewiarz: matutinum i laudesy. Na odgłos dzwonu z wieży klasztornej udawali się z powrotem na spoczynek. Od godz. 5 do 6 odprawiali medytację. Po rozmyślaniu odmawiali prymę i tercję. O. godz. 10 była seksta, msza św. konwentualna, którą odprawiał hebdomadariusz oraz nona. O godz. 11.30 był obiad. W czasie pobytu w eremitoriach pustelnicy sami przygotowywali sobie posiłki. Raz w tygodniu wyznaczony brat roznosił im żywność. Przychodząc w sobotę do klasztoru na odśpiewanie w białych płaszczach uroczystej antyfony *Salve Regina* przed ołtarzem Matki Bożej oraz w niedzielę na konwentualną kapitułę, przynosili ze sobą torby z adresem danego eremitorium. Torby zostawiali przy bramie klasztornej, a przełożony wydzielał im aprowizację.

---

<sup>32</sup> APKB, rkps 50, *Collationes ordinariae et extraordinariae eremitarum conventus sub tit. S. Eliae Czernae* (1673-1685); Rkps 51, *Liber collationum ordinariorum et extraordinariorum Conventus s. Eremi Carmelitarum Discalceatorum* (1717).

<sup>33</sup> APKB, sygn. AKC 17, *Notata de caeremoniis consuetudinisque huius S. Deserti applicata usui PP. Eremitarum caeremoniis rite observare studentium*, s. 81.

<sup>34</sup> *Instrukciones Eremi Fratrum Discalceatorum Congr. S. Eliae Ordinis Beatissimae Virginis Mariae de Monte Carmelo*, Romae 1669, s. 91-93.

Po obiedzie przez 45 minut pustelnicy spędzali czas na spacerze w lesie. W eremie obowiązywało ścisłe i wieczne milczenie. Można było rozmawiać tylko z przełożonym, który był równocześnie kierownikiem duchowym pustelników. Między sobą pustelnicy porozumiewali się jedynie znakami i pismem. O godz. 14 odmawiali nieszpory z litanią do Matki Bożej. Od godz. 17 do 18 odbywało się rozmyślanie, następnie kompleta, kolacja, rachunek sumienia i modlitwy wieczorne. Różaniec każdy odmawiał indywidualnie. Porządek dnia ulegał zmianie w dni świąteczne, postne i bezpostne. Poza tym porządkiem w rozkładzie dnia przewidziany był czas na pracę ręczną oraz na lekturę duchową. W klasztorze spożywano dziennie dwa bezmięsne posiłki: obiad i kolację. Po obiedzie i dziękczynieniu całe zgromadzenie z przełożonym na czele udawało się do kuchni i zmywało naczynia, talerze, wazy i garnki, odmawiając wspólnie psalm 50 *Miserere mei Deus*. Po zakończeniu tej czynności zakonnicy udawali się na nawiedzenie Najśw. Sakramentu do kościoła, a następnie w milczeniu do cel<sup>35</sup>.

Porządek dnia w obu eremach był bardzo podobny, z tą różnicą, że pustelnicy w Czernej spożywali posiłki wspólnie w refektarzu poza czasem ich pobytu w oddzielnych domkach pustelniczych oraz spotykali się razem w czasie kolacji duchownych. Łączyło oba zakony szczególne nabożeństwo do Matki Bożej Patronki obu Zgromadzeń. Pustelnicy z Bielán zobowiązani byli codziennie wspólnotowo odmawiać różaniec, podczas gdy pustelnicy w Czernej odmawiali go prywatnie. Na Bielánach zakonnicy zobowiązani byli do codziennego odmawiania officium małego o Najśw. Maryi Pannie<sup>36</sup>. Zakonnicy zaś w Czernej codziennie odprawiali mszę św. wotywną o Niepokalanym Poczęciu NMP, jako obligację wieczystą za fundatorkę z wyjątkiem uroczystości, za zgodą Stolicy Apostolskiej<sup>37</sup>.

---

<sup>35</sup> B. J. WANAT OCD, *Zakon Karmelitów Bosych w Polsce*, op. cit., s. 310.

<sup>36</sup> Reguła św. Benedykta i Konstytucje Zgromadzenia ..., rozdz. XIX, nr 3, s. 98.

<sup>37</sup> APKB, sygn. AKC 17, Notata de caeremoniis consuetudinibusque huius S. Desertii, s. 97.

Eremy na Bielanych i w Czernej pełniły rolę duchowych bastionów życia wiary i były jasnymi pochodniami życia Bogu oddanego, rozświetlające mroki niewiary. Pustelnicy swą modlitwą i ofiarą wyprasali błogosławieństwo Boże całej Ojczyźnie. Stąd do tych eremów garnęli się na rekolekcje kapłani, biskupi i królowie. Ci ostatni często przybywali polecać modlitwie sprawy całej Ojczyzny. Dzieje klasztoru zanotowały pobyt króla Władysława IV, fundatora kaplicy na Bielanych oraz Jana Kazimierza we wrześniu 1655 roku, gdzie nocował przed ucieczką przed Szwedami na Śląsk. Stąd miał obserwować płonące przedmieścia Krakowa, które dowódca wojska polskiego Stefan Czarniecki polecił spalić, aby utrudnić Szwedom zdobycie Krakowa (Jan Matejko na płótnie utrwalił tę scenę)<sup>38</sup>. 14 sierpnia 1683 roku przed odsieczą Wiedeńską król Jan III Sobieski brał udział w uroczystym nabożeństwie w kościele na Bielanych. 27 X 1698 roku przebywała w eremie królowa Maria Kazimiera, wdowa po królu Janie III Sobieskim<sup>39</sup>. Podobnie król August II odprawiał tutaj swoje rekolekcje w 1706, a nominat prymas gnieźnieński ks. Adam Komorowski w 1749 roku<sup>40</sup>.

Również w eremie w Czernej odprawiała swoje ćwiczenia duchowe fundatorka Agnieszka Firlejowa, kanonik krakowski ks. Wawrzyniec Gembiski (+ 1652) oraz król Jan Kazimierz spędził na ćwiczeniach duchowych cały Adwent 1660 roku, a jego małżonka Maria Ludwika odprawiała swoje rekolekcje w tym też czasie w klasztorze św. Marcina ss. karmelitanek bosych w Krakowie przy ul. Grodzkiej<sup>41</sup>. Także ostatni król Polski, Stanisław August Poniatowski, miłośnik sztuk pięknych, w 1787 roku odbył

---

<sup>38</sup> Kameduli w Polsce, przerobione z dziełka Ludwika Zarewicza pod tytułem: *Zakon Kamedułów, jego fundacje i dziejowe wspomnienia w Polsce i Litwie*, w Krakowie 1871. Zakłady graficzne E. Dr K. Koziańskich w Krakowie [b. D.], s. 28.

<sup>39</sup> A. BIAŁUCHA EC, op. cit., s. 29.

<sup>40</sup> Tamże, s. 31.

<sup>41</sup> *Klasztory Karmelitanek Bosych w Polsce, na Litwie i Rusi. Kraków, I klasztor św. Marcina*, opracował i wydał o. Rafał Kalinowski OCD, Kraków 1904, s. 108.

podróż do Krakowa, zwiedził zarówno erem oo. kamedułów na Bielanach<sup>42</sup>, jak również erem karmelitów bosych w Czernej oraz ich kamieniołom czarnego marmuru w Dębniku<sup>43</sup>. Do pustelników w Czernej przybywali też niekiedy w czasie wielkiej rekreacji Kameduli z Bielan na duchowe rozmowy i wspólne spotkania „Ojców Pustyni”.

Stolica Apostolska zawsze doceniała ideowe wartości życia kontemplacyjnego. W dokumencie *Kontemplacyjny wymiar życia zakonnego* Kongregacji Zakonów i Instytutów Świeckich życia Konsekwowanego z 1980 r. czytamy: *Wezwani do życia specyficznie kontemplacyjnego uznani są za jeden z najbardziej drogocennych skarbów Kościoła. Oni to dzięki szczególnemu charyzmatowi, wybrali najlepszą część (por. Łk 10,42), a mianowicie część modlitwy, milczenia, kontemplacji, wyłącznej miłości Bogu i całkowitego oddania się na Jego służbę... Kościół bardzo liczy na ich duchowy wkład. Instytuty te, zachowują zawsze, choćby nagliła konieczność czynnego apostołstwa, wyborną część w Mistycznym Ciele Chrystusa... Bogu składają doskonałą ofiarę, a Ludowi Bożemu dodają blasku przez obfite owoce świętości, zagrzewają go przykładem i przyczyniają się do jego wzrostu, dzięki tajemniczej płodności apostołskiej. Dlatego też powinni z całym realizmem przeżywać tajemnicę „Pustyni”, na którą zaprowadziło ich „Wyjście”. Jest to miejsce, w którym pośród walki z pokusą niebo i ziemia – według tradycji spotykają się ze sobą i w którym świat – ziemia wyschła – staje się rajem... a sama ludzkość osiąga swą pełnię” (nr 25).* Tę piękną ocenę życia kontemplacyjnego, należało przypomnieć z okazji jubileuszu 400-lecia praktykowania tego życia przez ojców kamedułów na Bielanach.

---

<sup>42</sup> A. BIAŁUCHA EC, op. cit., s. 31.

<sup>43</sup> B. J. WANAT OCD, *Maryjne sanktuarium karmelitów bosych w Czernej*, Kraków 1992, s. 132 – 135.



### 3. *Paralelizm wartości artystycznych*

#### a) **Erem na Bielanych**

Projekt architektury przestrzenno kompozycyjnej klasztoru był przywieziony przez marszałka wielkiego koronnego Mikołaja Wolskiego z Italii w 1602 roku i tam opracowany, według własnych przepisów budowlanych, uwzględniających charyzmat, potrzeby i styl życia Zakonu Kamedułów<sup>44</sup>. Szczegółowe przepisy budowy eremów i kościołów dla zakonu opracowane zostały dopiero na kapitułach generalnych w latach 1607 i 1608 i zatwierdzone jako obowiązująca norma w 1610 roku<sup>45</sup>. Przygotowany projekt eremu dla Bielanych prawdopodobnie był powtórzeniem schematu eremu w Rocca di Garda z Italii, ale nie objęty jeszcze ścisłymi wymiarami instrukcji budowlanej, która weszła w życie dopiero w 1610 roku, czyli po wybudowaniu już domków eremickich. Podobny był do kościoła Kamedułów w Rytwianach, a jego makietę na obrazie Matki Bożej z Dzieciątkiem i św. Benedykta i Romualda utrwalona została przez zakonnego malarza Weniantego z Subiaco<sup>46</sup>. Według opracowanej instrukcji budowlanej kościoły miały być jednonawowe, skromne, bez ozdób i porządków architektonicznych, pośrodku długiego prezbiterium miał być ołtarz jedyny w kościele, a za nim chór zakonny. Węższe od nawy prezbiterium miała flankować z

---

<sup>44</sup> *Reguła św. Benedykta i konstytucje Zgromadzenia Kamedułów-Pustelników z Góry Koronnej, przejrzone i potwierdzone przez Ojca św. Klemensa IX, podług wydania włoskiego w Rzymie R. P. 1670, przetłumaczone na język polski R. P. 1912*, Kraków 1912, s. 278-379.

<sup>45</sup> P. T. LUGANO, *La Congregazione camaldolese degli eremiti di Montecorona dalle origini ai nostri tempi*, Roma –Frascati 1908, s. 354; A. MAŁKIEWICZ, *Zespół architektoniczny na Bielanych pod Krakowem (1605-1630)*, [w:] *Zeszyty Naukowe Uniwersytetu Jagiellońskiego, Prace z historii sztuki*, z. 1, Kraków 1962, s. 149, 180; TENŻE, *Z historycznej i artystycznej problematyki kościoła Kamedułów na Bielanych pod Krakowem*, [w:] *Zeszyty Naukowe Uniwersytetu Jagiellońskiego. Prace z historii sztuki*, z. 10, Kraków 1972, s. 95.

<sup>46</sup> A. MIŁOBĘDZKI, *Z historycznej i artystycznej problematyki Kościoła Kamedułów na Bielanych pod Krakowem*, [w:] *Zeszyty Naukowe Uniwersytetu Jagiellońskiego nr CC-CII, Prace z historii sztuki*, z. 10, Kraków 1972, s. 90, ryc. 1.

południowej strony zakrystia z ołtarzem, a przed nią przedsionek z wieżą zegarową i dzwonnica, przylegającą do prezbiterium. Z północnej zaś strony miał być kapitularz a nad nim biblioteka. Po obu stronach nawy kościoła miały być zamykane kaplice z ołtarzami po jednej po jednej z każdej strony<sup>47</sup>.

Budowę klasztoru rozpoczęto w 1604 r. od niwelacji wzgórza i przygotowania terenu oraz jego zabezpieczenia przed osuwaniem się od strony południowej i wykopania studni głębokiej na ok. 70 m. od strony północnej, w pobliżu zaplanowanej kuchni. W 1605 r. ks. kard. Bernard Maciejowski, bp krakowski, poświęcił kamień węgielny pod budowę 20 domków eremickich w czterech rzędach, usytuowanych w południowo-wschodniej części wzniesienia, za wschodnią ścianą prezbiterium kościoła. Każdy domek pustelniczy posiada 4 pomieszczenia oddzielone sienią. Z lewej strony cela zakonna i pracownia, z prawej strony kaplica z ołtarzykiem, a obok niej komórka na składzik. Każdy domek był murowany i pokryty dachem siodłowym. Przy każdym z nich był ogródek otoczony murem.

Zanim wyposażono wnętrza domków eremickich dnia 4 maja 1609 r. nuncjusz apostolski Franciszek Simonetta poświęcił plac pod budowę świątyni. Budowa pierwotnego kościoła przez nieznanego architekta według planu zbliżonego do macierzystej świątyni w Monte Corona trwała do 1617 roku. W tym roku erem podniesiono do godności przeoratu. Zakonnicy mieszkali w nim już od 1610 roku. Dalszą budowę kościoła przerwała katastrofa budowlana późną jesienią 1617 roku<sup>48</sup>. Zawaliła się spora część kościoła. Wtedy fundator Wolski sprowadził z Czech włoskiego architekta Andrzeja Spezzę, któremu zlecił dalszą budowę świątyni. Odstąpił on od pierwotnej koncepcji i zaplanował szeroką nawę na wzór kościoła il Gesu

---

<sup>47</sup> Zob. P. T. LUGANO, op. cit. s. 345; A. MAŁKIEWICZ, *Z historycznej i artystycznej problematyki...*, op. cit. s. 96.

<sup>48</sup> L. ZAREWICZ, op. cit., s. 23.

z rzędami kaplic po bokach w układzie bazylikowym, z monumentalną fasadą kamienną flankowaną dwiema wieżami. Wykonali ją kamieniarze Tomasz Mrozek i Giacomo Materni. Dzieje budowy i architekturę kościoła oraz jej analizę formalną i stylistyczno porównawczą opracowali naukowo Stanisław Tomkowicz<sup>49</sup>, Adam Małkiewicz<sup>50</sup> i Wojciech Kret<sup>51</sup>. Architektów, rzeźbiarzy, malarzy, kamieniarzy i snycerzy oraz stolarzy zatrudnionych przy budowie ustalił na podstawie archiwalnych źródeł klasztoru Jacek Gajewski<sup>52</sup>.

Równocześnie z pracami dekoracyjnymi w kościele i budową fasady wznoszono w latach 1620-1630 zabudowania klasztorne wokół dziedzińców klasztornych i przy furcie, wytyczano wewnętrzne alejki oraz wznoszono mury małej i dużej klauzury według projektu Andrzeja Spezzy<sup>53</sup>. W pracach budowlanych zatrudnieni byli jeszcze dwaj architekci Jan i Jakub znani tylko z imienia oraz budowniczy Jan Maria Spinelli z Włoch<sup>54</sup>. Dnia 9 IX 1630 roku w Przemyślu zmarł fundator klasztoru Mikołaj Wolski. Dwa dni wcześniej (7 IX) w testamencie zapisał jeszcze kamedułowcom: Malec i Ryczów, kamienicę przy ul. Gołębiej w Krakowie na hospicjum dla zakonników oraz sumę czynszową 1500 zł na dobrach rybotyckich. Po-

---

<sup>49</sup> S. TOMKOWICZ, *Bielany*, Kraków 1904; TENŻE, *Bielany*, [w:] *Powiat krakowski*, Teka Grona Konserwatorów Galicji Zachodniej, Kraków 1906, II, s. 6-52.

<sup>50</sup> A. MAŁKIEWICZ, *Zespół architektoniczny na Bielanych pod Krakowem (1605-1630)*, [w:] *Zeszyty Naukowe Uniwersytetu Jagiellońskiego, Prace z historii sztuki*, nr 45, z. 1, Kraków 1962, s. 143 – 183; TENŻE, *Z historycznej i artystycznej problematyki kościoła Kamedułów na Bielanych pod Krakowem*, [w:] *Zeszyty naukowe Uniwersytetu Jagiellońskiego, Prace z historii sztuki*, z. 10, Kraków 1972, s. 83-107.

<sup>51</sup> W. KRET, *Problematyka artystyczna kościoła OO. Kamedułów na Bielanych pod Krakowem. Geneza – charakterystyka – oddziaływanie*, „Kwartalnik Architektury i Urbanistyki”, t. XII, z. 3 – 4, Warszawa 1967, s. 23-55.

<sup>52</sup> J. GAJEWSKI, *Kościół i klasztor kamedułów na Bielanych pod Krakowem w świetle materiałów archiwalnych*, „Biuletyn Historii Sztuki”, R: XXXVIII, nr 1, 1976, s.374 – 377 TENŻE, *Prace Antoniego Frączkowicza dla Zakonu Kamedułów. Ze studiów nad rzeźbą połowy XVIII wieku w Małopolsce*, BHS, R. XLI, nr 4 (1979), s. 363-387.

<sup>53</sup> J. GAJEWSKI, *Kościół i klasztor kamedułów...*, op. cit., s. 374.

<sup>54</sup> Tamże.

chowany został zgodnie z życzeniem w krypcie grobowej przy wejściu do świątyni na Bielanach. Na płycie grobowej polecił umieścić napis zachowany do obecnej chwili: *DUM VENERIS IUDICARE, /COMMISSA/ MEA PAVESCO ET ANTE TE/ ERUBESCO./ DOMINE, NOLI ME CONDEMNARE!*<sup>55</sup>. Kapituła klasztorna z wdzięczności dla swojego fundatora zobowiązała się codziennie za jego duszę odprawiać jedną mszę św., a w rocznicę jego pogrzebu 10 marca uroczysty anniwersarz ze wszystkimi mszami<sup>56</sup>. W 1631 r. z inicjatywy wizytatora generalnego o. Sylwana Bosello umieszczono nad wejściem epitafium fundatorowi, zaprojektowane i wykonane przez włoskiego rzeźbiarza i sztukatora Andrzeja Castellego<sup>57</sup>. Poniżej epitafium nad bramą wejściową kościoła umieszczono naturalnej wielkości portret fundatora, przypisany malarzowi kamedulskiemu o. Wenantemu z Subiaco<sup>58</sup>. Ten artysta włoski w latach 1624-1625 wymalował cały szereg obrazów: scenę Zwiastowania w kaplicy przylegającej do zakrystii, scenę Ukrzyżowania w kapitułarzu, obrazy dekorujące chór i wystrój malarski kaplic oraz uduchowiony i piękny wizerunek Matki Bożej Patronki Pustelników, umieszczony w predelli ołtarza w kaplicy św. Romualda<sup>59</sup>. Przy dekoracji kaplic kościoła brali udział inni malarze: Daniel, Jan Chryzostom Proszowski, Tomasz Dolabella, Stanisław Boja, Jan Koy, Piotr Brygierski i Paweł Pieleszyński oraz sztukatorzy – Dominik i Hieronim, Philibert i znakomity artysta Jan Chrzyciel Falconi. Prace rzeźbiarskie i snycerskie wykonywali Jan Szabura, Sebastian Sala, Jerzy Zimmer-

---

<sup>55</sup> Kiedy przybędziesz sądzić, strach mnie ogarnia za występki moje i wstydę się przed Tobą, Panie, nie chciej mnie potępić!

<sup>56</sup> L. ZAREWICZ, op. cit., s. 224-225.

<sup>57</sup> J. GAJEWSKI, *Bieleńskie epitafium Mikołaja Wolskiego i projekt Andrzeja Castellego*, BHS, R: XXXIX, nr 2 (1977), s. 143-155.

<sup>58</sup> L. ZAREWICZ, op. cit., s. 226.

<sup>59</sup> A. BIAŁUCHA EC, op. cit., s. 27.

man, Mikołaj Radoszowicz, Kasper Kromlauff i Antoni Frączkowicz w XVIII wieku<sup>60</sup>.

Fundatorami wystroju i wyposażenia bocznych kaplic byli: król Władysław IV w 1632 r. kaplicy śś. Władysława, Benedykta i Bonifacego z obrazami T. Dolabelli; wojew. Krakowski Stanisław Lubomirski kaplicy św. Sebastiana w 1642 r. (z marmurowym ołtarzem w dolnej kondygnacji prawej wieży wg projektu Fr. Placidiego); Rafał del Pace, rajca krakowski, wyposażył kaplice: św. Romualda z obrazem T. Dolabelli i śś. Jana Chrzciciela<sup>61</sup> i Jana Ewangelisty; Kaplica św. Anny Samotrzeciej; kaplica św. Piotra; Kaplica św. Michała Archanioła (z malarską dekoracją P. Brygielskiego) i kaplica św. Krzyża Czartoryskich, z marmurowym ołtarzem w przyziemiu lewej wieży, według projektu Franciszka Placidiego. W 1 poł. XVIII w. w królewskiej kaplicy pierwotny ołtarz rzeźbiarza Jerzego Zimmermana zastąpiono nowym, wykonanym przez Antoniego Frączkowicza z obrazem śś. Bonifacego, Władysława i Benedykta, namalowanym przez Szymona Czechowicza<sup>62</sup>, a w kaplicy św. Romualda barokowy ołtarz wykonał w 1731 r. Jan Eliaz Hoffman<sup>63</sup>.

Oficjalnym i uroczystym aktem przekazania nowej świątyni do publicznego kultu Bożego była jej konsekracja w dniu 14 września 1642 r. pod wezwaniem Wniebowzięcia NMP, przez Tomasza Oborskiego, biskupa pomocniczego z Krakowa<sup>64</sup>.

---

<sup>60</sup> J. GAJEWSKI, *Kościół i klasztor kamedułów na Bielanych...*, op. cit., s. 375-376.

<sup>61</sup> Scena chrztu Chrystusa odbywa się w nurtach Wisły z widokiem klasztoru na Bielanych i w panoramie Krakowa z Wawelem.

<sup>62</sup> J. GAJEWSKI, *Kościół i klasztor kamedułów na Bielanych...*, op. cit., s.376; W. KRET, op. cit., s. 24.

<sup>63</sup> J. GAJEWSKI, *Prace Antoniego Frączkowicza dla zakonu kamedułów...*, op. cit., s. 365, 371; Z. PRÓSZYŃSKA, „Hoffman”, [w:] *Słownik artystów polskich*, t. III, Wrocław-Warszawa-Kraków-Gdańsk 1979, s. 87.

<sup>64</sup> Upamiętnia ten akt konsekracji marmurowa tablica z obszerną inskrypcją umieszczoną w kruście zakrystii i prezbiterium.

**Kościół** na rzucie prostokąta z jedną szeroką nawą nakrytą sklepieniem kolebkowym na gurtach, z rzędami kaplic bocznych, szerokimi archiwoltami otwierających się do nawy i komunikujących się wąskimi przejściami, prezentuje wysoki poziom architektury manierystycznej. Elewacje nawy i prezbiterium rozczłonkowane są pojedynczymi pilastrami z jońskimi kapitelami, dźwigającymi regularne belkowanie, których woluty spinają girlandy z główką putta. Prezbiterium węższe, usytuowane o cztery stopnie wyżej od nawy i oddzielone tralkową balustradą z czarnego marmuru z Dębника, flankowane jest zakrystią od strony południowej z kaplicą Zwiastowania NMP i kapitularem od strony północnej. Z przedsióneków zakrystii i kapitulacza prowadzą schody na empory nad bocznymi kaplicami z małymi okienkami do nawy kościoła. Nad południową kruchtą wznosi się dzwonnica – wieża zegarowa z cebulastą kopułą i latarnią. Pośrodku prezbiterium główny ołtarz z bramkami do chóru zakonnego, z nastawą ołtarzową z obrazem Wniebowzięcia NMP w retabulum, namalowanym przez Michała Stachowicza, po spaleniu się głównego ołtarza wraz z chórem zakonnym i dzwonnica w 1814 r. Pod prezbiterium kaplica Pięciu Braci św. męczenników z Kujaw (zamordowanych w 1003 r.) i krypty grobowe zakonników. Kościół pozbawiony jest chóru muzycznego. Fasada kamienna, dwukondygnacyjna, trójosiowa, zwieńczona trójkątnym przyczółkiem ze statua Niepokalanej, z artykulacją pionowych pilastrów, poziomych gzymsów, otworów okiennych i nyz ze statuami śś. Benedykta i Romualda w dolnej kondygnacji, śś. Jana Kantego, Mikołaja, Bonifacego i Jana Nepomucena w górnej kondygnacji, wykonanymi przez rzeźbiarza Józefa von Cara. Fasadę wydłużają i flankują wysunięte nieco do przodu trzykondygnacyjne wieże z barokowymi hełmami (kopułami) i latarniami.

Charakterystyczną cechą przestrzennej kompozycji architektury klasztoru bielańskiego jest jego układ osiowy, organizujący wzdłuż osi

dojazd do klasztoru, furtę, dziedziniec przed kościołem, kościół i eremitorium za elewacją szczytową prezbiterium<sup>65</sup>.

### **b) Erem Karmelitów Bosych w Czernej**

Eremicki klasztor karmelitów bosych pod wezw. Proroka Eliasza został zbudowany w latach 1629-1640 na stoku góry czerneńskiej, z fundacji Agnieszki z Tęczyńskich, wojewodziny krakowskiej<sup>66</sup>. Po zakupieniu tego gruntu od wieśniaków z Czernej przez Jana Tęczyńskiego, brata fundatorki, zbocze góry zostało w roku 1628 zniwelowane i przygotowane pod budowę<sup>67</sup>. Od strony południowo-wschodniej wykonano mocne podmurówki z kamienia, aby zapobiec obsuwaniu się nasypu ziemi. Te umocnienia i podmurówki są jeszcze widoczne obecnie w narożach kwadratu.

Klasztor zbudowano według planu nieznanego nam architekta w kształcie czworoboku o oryginalnym założeniu, przypominającym Escorial – rezydencję królewską w Hiszpanii<sup>68</sup>. Pierwotnie z trzech stron był parterowy, zaś od strony zachodniej piętrowy. W roku 1923 nadbudowano mieszkalne piętro od strony południowej<sup>69</sup>, a w 1948 roku od strony wschodniej i północnej<sup>70</sup>. Boki kwadratu klasztoru mają po 70 m długości, z tym że skrzydło zachodnie przedłużono o 7,87 m poza kwadrat budynku w stronę studni. Budynek jest murowany z miejscowego kamienia i cegły, otynkowany, z trzech stron podpiwniczony, zachodnie skrzydło osadzone

---

<sup>65</sup> M. KARPOWICZ, *Barok w Polsce*, Arkady 1988, s. 279; A. MIŁOBĘDZKI, *Architektura XVII wieku*, Warszawa 1980, s. 124–128; T. CHRZANOWSKI, M. KORNECKI, *Sztuka Ziemi Krakowskiej*, Kraków 1982, s. 336–341; W. E. RADZIKOWSKI, *Kraków dawny i dzisiejszy*, Kraków 1902, s. 182–186.

<sup>66</sup> B. J. WANAT OCD, *Zakon Karmelitów Bosych w Polsce*, op. cit., s. 301-346.

<sup>67</sup> Archivio Generale dei Carmelitani Scalzi, Roma, Corso d'Italia 38, Plut. 92, i: S. Eremi Siedlec (Czerna) - Origo foundationis A. D 1625, s. 4.

<sup>68</sup> M. BRYKOWSKA, *Pustelnia w Czernej*, BHS, R., XLIII, nr 2 : 1981, s. 172 – 175; T. CHRZANOWSKI, M. KORNECKI, op. cit, s. 341-343.

<sup>69</sup> AKC 11, O. Jan Kanty Osierda OCD, Czerna, s. 1570-1578.

<sup>70</sup> AKC 6, Kronika klasztoru OO. Karmelitów Bosych w Czernej, s. 392.

jest na skale. Zgodnie z przepisami reguły „w pośrodku cel”, czyli kwadratu klasztornego znajduje się kościół wczesnobarokowy, jednonawowy, na rzucie krzyża łacińskiego, pod wezw. św. Eliasza. W przedłużeniu jedno-przęsłowego prezbiterium jest chór zakonny, a za nim wieża zegarowa z dzwonami, zwieńczona barokowym hełmem i latarnią. W przedłużeniu zaś ramion transeptu po prawej stronie mieści się zakrystia, a po lewej sala – magazyn kościelny z atinencjami, tworząc pośrodku cztery czworoboczne podwórza wewnętrzne. Elewacje jego rozczłonkowane są tokańskimi pilastrami, w krzyżu kościoła zdwojonymi, ożywione tryglifami w regularnym belkowaniu, dźwigającym profilowany gzyms. Sklepienia kolebkowe, a na skrzyżowaniu transeptu krzyżowe, pokryte sztukaterią w formie figur geometrycznych. Wnętrze oświetlone 10 oknami w lunetach. Posadzka białoczarna, marmurowa. Architektura zewnętrzna skromna bez artystycznej artykulacji. Elewacje gładkie tylko pod dachem siodłowym belkowanie z gzymsem wspartym na ciosowych konsolach. Dachy pokryte były blachą miedzianą z barokową sygnaturką nad skrzyżowaniem naw. Wnętrze świątyni ozdobiono pięcioma portalami, trzema barokowymi ołtarzami, sześcioma konchowymi niszami po bokach ołtarzy, kandelabrami i balustradą wykonanymi z czarnego marmuru dębnickiego.

Główny ołtarz, wczesnobarokowy, ujęty w architekturę dwóch kolumn z jońskimi głowicami na podwójnych cokołach, dźwigających regularne belkowanie z przerywanym przyczółkiem. W zwieńczeniu nasadnik z prostokątnym obrazem (90x88 cm) proroka Eliizeusza z krzyżem na szczycie. Mensa na trzech stopniach. Antepedium misternie wykonane z rytą dekoracją roślinno-kwiatową na wzór tkaniny. Wielkie retabulum, zwieńczone oprofilowaną arkadą z kluczem, mieści olejny obraz (170x250 cm) proroka Eliasza na pustyni. Obrazy namalował Tomasz Dolabella, nadworny malarz króla Władysława IV. Ołtarz był wykonany w warsztacie włoskich artystów Bartłomieja Stopano i Szymona Spadi (Spadka) w Dębniku.



Boczne ołtarze Matki Bożej Szkaplerznej i św. Teresy od Jezusa usytuowane w ramionach transeptu, barokowe, wykonane pod kierunkiem Adama Negowicza, mistrza kamieniarskiego w latach 1655-1657, natomiast grawerowane antepedia z ornamentem roślinnym prawdopodobnie wykonał Wojciech Zielaski. Nastawy, ujęte w architekturę dwóch kolumn z korynckimi kapitelami na tle pilastrów, podtrzymują regularne belkowanie z przerwanymi, uszatyymi przyczółkami i owalnymi nasadnikami z krzyżem w zwieńczeniach. Po bokach spływy z wolutami. Łaskami słynący obraz Matki Bożej Szkaplerznej na blasze miedzianej i św. Teresy na płótnie namalował Paweł Gołębiowski, a tonda Boga Ojca i św. Józefa w nasadnikach malował Tadeusz Kuntze<sup>71</sup>.

Brak fasady kościoła zrekomponowany został wspianym portalem wejściowym od strony wnętrza świątyni. Wykonany został w tym samym czasie co główny ołtarz Marmurowy, barokowy, architektoniczny z dwiema kolumnami na wysokich cokołach z jońskimi głowicami, dźwigającymi regularne belkowanie z przerwaniem przyczółkiem, pośrodku którego herb Topór i orzeł dwugłowy Firlejów i Tęczyńskich. Na szczycie znajdował się nasadnik z krzyżem usunięty w XIX wieku. Nad portalem wisiał naturalnej wielkości olejny portret fundatorki Agnieszki z Tęczyńskich Firlejowej na tle ufundowanego eremu.

Kościół konsekrował 21 września 1640 r. biskup Piotr Gembicki z udziałem fundatorki klasztoru<sup>72</sup>. Cztery lata później zmarła fundatorka. Po uroczystym pogrzebie, zgodnie z jej wolą ciało pogrzebano w krypcie przy wejściu do kościoła z napisem na płycie:

---

<sup>71</sup> W czasie renowacji ołtarza Matki Bożej w 1988 r. autor zauważył na odwrociu tonda Boga Ojca napis: „pinxit T. Konicz [Kuntze]”. Napis ten później przez nieuwagę konserwatora zmyto.

<sup>72</sup> Wskazując na moment konsekracji dokumentuje marmurowa tablica umieszczona pod chórem w kościele.

J. + M.

PANIE

DAJ MI MIEJSCE Z OWIECZKAMI/ NIE ODŁĄCZAJ MNIE Z KO-  
ZŁAMI/ NA PRAWICY POSTAW ZE SŁUGAMI/ AGNIESZKA, HRABIANKA  
Z TĘCZYNA FIRLEJOWA/, WOJEWODZINA KRAKOWSKA/ TEJ ŚWIĘTEJ  
PUSTELNI FUNDATORKA/ NAJHOJNIEZSA DOBRODZIEJKA/ UBOGICH  
ZAKONNIKÓW I DUCHOWIEŃSTWA,/ PO SZEŚCIESIĄTYM SZÓSTYM  
ROKU/ SWEGO ŻYCIA/ CZTERDDZIESTYM SIÓDMEM SWEGO WDO-  
WIEŃSTWA/ ROZTAŁA SIĘ Z TYM ŚWIATEM DNIA 16 CZERWCA/ ROKU  
PAŃSKIEGO MDCXLIV/ KTOKOLWIEK TĘDY PRZECHODZISZ DLA  
MODLITWY,/ WESTCHNIJ NABOŻNIE: O ŁASKAWY JEZU PANIE/ DAJ  
JEJ WIECZNE SPOCZYWANIE. AMEN.

W pobliżu tego grobu, na ścianie obok wyjściowego portalu, zakon-  
nicy z wdzięczności dla swojej fundatorki wmurowali marmurową płytę,  
zawierającą wieczyste zobowiązania dla niej: codziennie trzy msze święte,  
a w rocznicę jej śmierci uroczysty anniwersarz, dyscyplinę w każdy piątek,  
codziennie 1 godzinę modlitwy myślniej i litanie do Matki Bożej.

Klasztor w swym oryginalnym założeniu eremickim posiadał 16  
mieszkań pustelniczych, złożonych z celi zakonnej, przedsionka i pracow-  
ni. Z krużganków obiegających wewnętrzne dziedzińce były wejścia w  
obramieniach kamiennych do sieni oraz przejściowe na zewnątrz do od-  
dzielnych ogródków otoczonych ze wszystkich stron murem przed celami  
pustelniczymi, podobnie jak na Bielanach, w których zakonnicy uprawiali  
warzywa i kwiaty<sup>73</sup>. Krużganki ozdobione zostały w poł. XVIII w. galerią  
tablicowych obrazów Pawła Gołębiowskiego, przedstawiających sceny  
maryjne i św. pustelników oraz stacje Drogi Krzyżowej.

---

<sup>73</sup> Zob. Widok klasztoru z poł. XVII w., kwasoryt Jerzego Forstera.

#### 4. Paralelizm wartości przestrzennych eremu

Konstytucje OO. Kamedułów z XVII wieku wymagały, aby przy przyjmowaniu nowych fundacji zwracać uwagę na położenie i samotność. „Muszą owe miejsca być zwrócone na południe i na wschód, a nigdy na północ. Lasy powinny mieć obszerne i gęste i obfitość wody. Będzie bardzo pożądanym, aby położenie miejsca usposabiało do pobożności i znajdowało się między ludnością wierną i pobożną”<sup>74</sup>. Przepisy wymagały też, aby eremy „oddalone były co najmniej o dwa kilometry od wielkich miast i osiedli, a to dla ochrony przed hałasem światowym.[...] Jeśli tylko to możliwe, erem powinien być usytuowany wśród lasów, które mają być przez pustelników utrzymywane, powiększane i ze stosowną przezornością zagęszczane”<sup>75</sup>. Przepisy te zostały wiernie zrealizowane przy obiorze miejsca na zboczu góry Bielany przez przybyłych w 1602 roku wizytatorów kameduльskich.

Erem na Bielanych znajduje się na wysokości 326 m npm i zajmuje 11 ha przestrzeni, ogrodzonej murem kamiennym. Jego usytuowaniem zachwycił się na przełomie XIX i XX wieku Walery Eliaz Radzikowski. W swym przewodniku napisał: *Położenie tej pustelni jest prawdziwie romantyczne; widok na piękną, a daleko rozciągającą się okolicę z Wisłą, z zamkami i kościołami po górach z łańcuchem Beskidów i ubielonych śniegiem Tatr jest czarujący. Szum wiatru, śpiew ptactwa i odgłosy burzy gdzieś przeciągającej się, są jedynymi tonami, co przerywają ciszę eremu bielańskiego*<sup>76</sup>.

---

<sup>74</sup> *Reguła św. Benedykta i konstytucje Zgromadzenia Kamedułów Pustelników Góry Koronnej*, rozdz. XIV, nr 2, s. 378-379.

<sup>75</sup> *Konstytucje Kongregacji Pustelników Kamedułów Góry Koronnej*, Kraków-Bielany 1991, s. 61.

<sup>76</sup> W. E. RADZIKOWSKI, *Kraków dawny i dzisiejszy*, op. cit., s. 183-184.

Podobne położenie zajmował też erem karmelitów bosych w Czernej na szlaku „Orlich Gniazd”. Usytuowany został w narożu wsi Czerna na stoku góry liczącej 430 m npm, będącej dawniej własnością Jana Tęczyńskiego, brata fundatorki klasztoru Agnieszki Firlejowej. Wielka klauzura obejmowała teren liczący ok. 80,56 ha, opasany murem kamiennym o wys. 2,5 m. i długości 4180 m. Należał on do najobszerniejszych eremów w Europie<sup>77</sup> i urzekał pięknem przyrody. Dzikie skały poprzecinane głębokimi jarami z bogatą florą tworzyły odpowiedni klimat do kontemplacji. Na stokach wzniesień oddzielonych dolinkami zaplanowano 12 eremitarzy. Cztery z nich w pobliżu klasztoru wzniesiono z kamienia w latach 1635-1637 pod wezwaniem św. Agnieszki<sup>78</sup>, św. Jana Chrzciciela<sup>79</sup>, Wniebowzięcia Najśw. Maryi Panny nad klasztorem i św. Abrahama<sup>80</sup>. Po tych trzech ostatnich pustelniach pozostały do naszych czasów ślady ruin i zawalonych piwnic. Do roku 1695 przy kaplicy św. Abrahama była furta klasztorna wraz z zabudowaniami dla gości. W kaplicy tej odprawiano nabożeństwa dla wiernych z Czernej i okolicy.

Wzgórze klasztorne z przeciwległym wzgórzem siedleckim łączył most pustelniczy zw. od końca XIX wieku „diabelskim”, zbudowany w latach 1671-1695 z kamienia i cegły o 13 przęsłach arkadowych. Miał 120 m długości i 9,5 m szerokości. Wysokość łuku środkowego ponad lustro wody wynosiła 18 m. Z boku zabezpieczały przechodniów kamienne balustrady. U jego wylotu od strony klasztoru stały potężne rzeźby proroków:

---

<sup>77</sup> Por. B. ZIMMERMAN OCD, *Les saints déserts des Carmes Déchaussés*, Paris 1927; J. WIĘCKOWSKA, Z. MYCZKOWSKI, *Erem w Czernej – wybitny przykład dawnej myśli urbanistycznej*, [w:] Teka Komisji Urbanistyki i Architektury, t. XVI (1982), s. 163-170.

<sup>78</sup> Patronki fundatorki Agnieszki Firlejowej. Według tradycji miała w niej odprawiać swoje ćwiczenia duchowe. Odbudowana została z ruin w latach 1966-1969 według projektu arch. Stefana Świszczowskiego, na upamiętnienie millennium chrztu Polski.

<sup>79</sup> Na upamiętnienie Jana Tęczyńskiego, wojew. krakowskiego, brata fundatorki klasztoru.

<sup>80</sup> Obecnie na tym miejscu stoi kaplica św. Anny, przy al. św. Józefa.

Eliasza i Elizeusza. Za mostem urządzono furtę klasztorną z kaplicą dla wiernych i służby klasztornej oraz pralnię i zaplecze gospodarskie. Przed mostem były dwa stawy rybne, a bliżej wsi Paczółtowiec źródło św. Eliasza ocembrowane w kształcie wielkiego serca z kapliczką na cześć św. Proroka. Oprócz eremitarzy za rzeczką Eliażówką były dwie groty wykute w skale: św. Hilariona lub św. M. Magdaleny, a bliżej klasztoru – św. Onufrego, która w XVIII w. zwana też była grotą św. Tekli. Groty te zachowały się do obecnych czasów. Od folwarku w Siedlcu prowadziła główna droga do klasztoru przez bramę eremu, most i obecny ogród oraz cmentarz zakonny<sup>81</sup>. Dotychczas w murze cmentarnym od strony ogrodu jest widoczny arkadowy łuk z kluczem kamiennym z dawnej przejazdowej bramy.

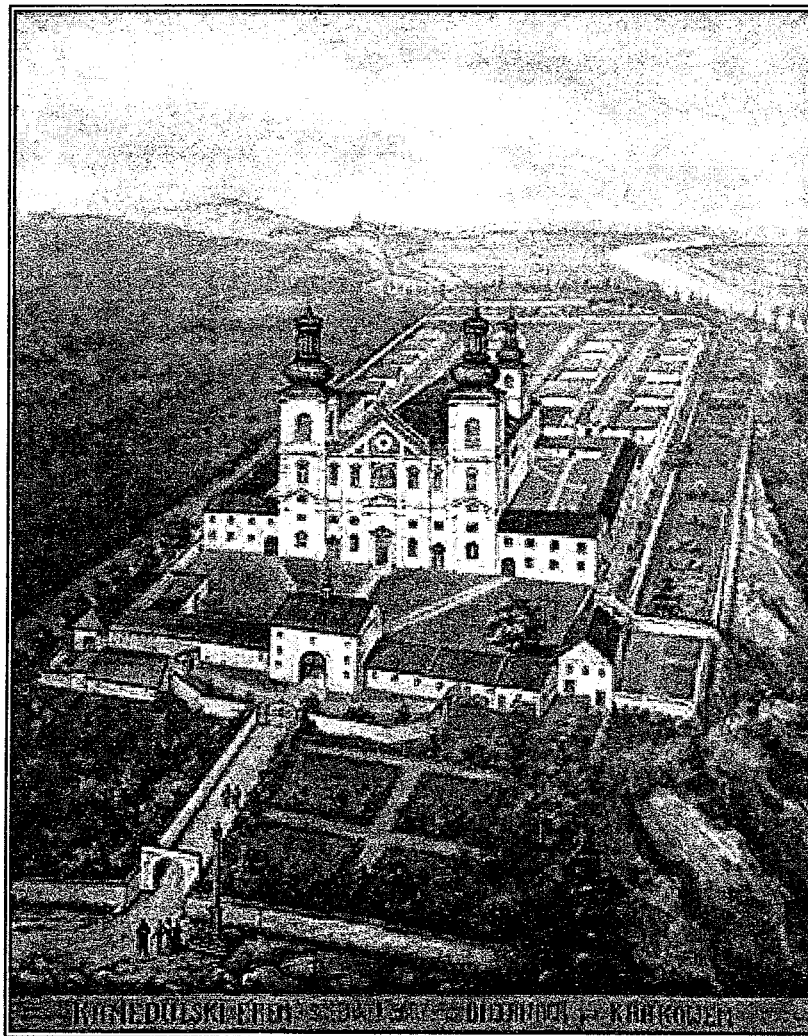
Erem bielański i czerneński usytuowane są na górach. Ma to głęboką symbolikę religijną. Szczyty górskie, z powodu ich ukierunkowania w stronę nieba, uważano za miejsca zamieszkania Boga, którego majestat ukrywa się za obłokami<sup>82</sup>. W Starym Testamencie Mojżesz u stóp góry Horeb rozmawiał z Bogiem w ognistym krzewie (Wj 3, 1-5), a potem na górze Synaj (Wj 19, 18-20), a prorok Eliasz na Górze Karmel (1 Krl 18, 41-46). W Nowym Testamencie Chrystus na górze głosił kazanie programowe (Mt 5, 1-12), na górze dokonał wyboru apostołów (Mk 3, 13), na górze Tabor nastąpiło Przemienienie Pańskie (Mt 17, 1-8), góra Oliwna była miejscem Jego modlitwy i pojmania (Łk 22, 39-46). Na górze Kalwarii nastąpiło Jego Ukrzyżowanie i odkupienia całej ludzkości, na górze Oliwnej Chrystus wstąpił do nieba. Położenie na górach klasztorów i eremów zawierało głęboką symbolikę, pomagało pustelnikom w kontemplacji

---

<sup>81</sup> B. J. WANAT OCD, *Zakon Karmelitów Bosych w Polsce*, op. cit., s. 301-346; TENŻE, *Maryjne sanktuarium karmelitów bosych w Czernej*, Przewodnik, Kraków 1992, s. 125-128; ROMUALD od ŚW. ELIASZA OCD, *Monografia klasztoru oo. karmelitów bosych w Czerny*, Bytom 1914.

<sup>82</sup> M. LURKER, *Słownik obrazów i symboli biblijnych*, Poznań 1989, s. 62.

Bożego Oblicza i stanowiło najodpowiedniejszą oprawę wartości ideowych pustelniczego życia.



1. Kamedulski Erem Srebrnej Góry na Bielanych w Krakowie.  
Obraz olejny ze zbiorów klasztornych.  
[http://www.jezyk-polski.pl/kameduli/Kategoria1/pic2\\_b.jpg](http://www.jezyk-polski.pl/kameduli/Kategoria1/pic2_b.jpg)



2. Kraków – Bielany. Widok kościoła i eremitarzy od strony poł. zachodniej.  
[http://www.jezyk-polski.pl/kameduli/pic\\_info.jpg](http://www.jezyk-polski.pl/kameduli/pic_info.jpg)

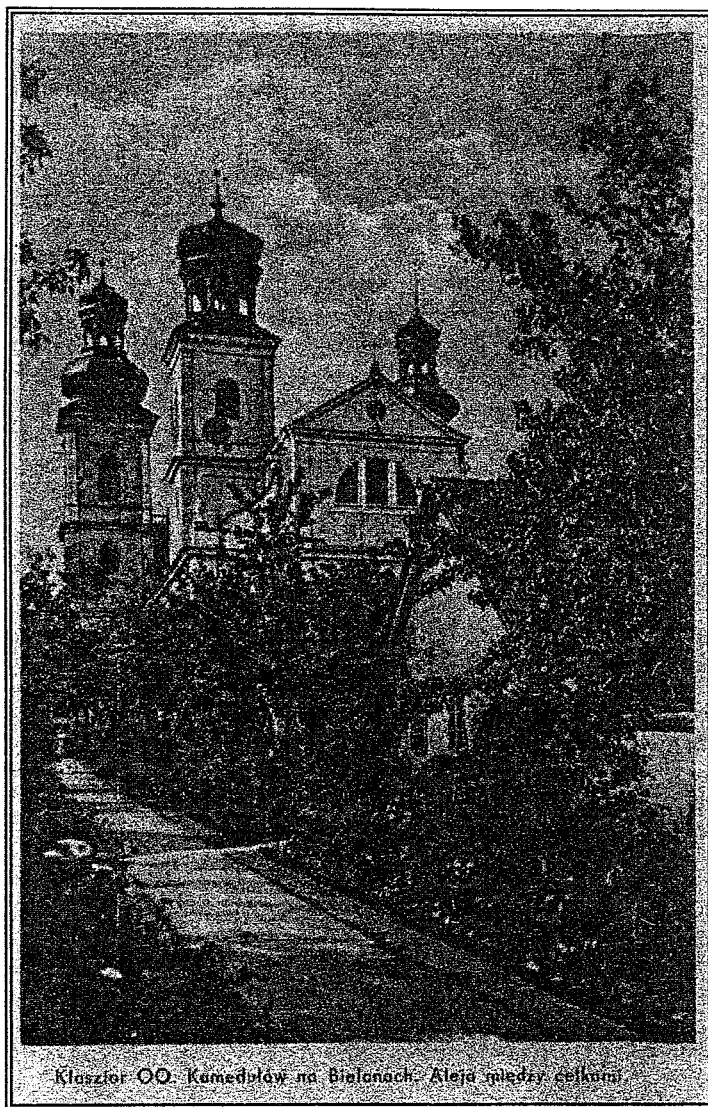


3. Eremitarz z ogródkiem pustelnika.  
Pocztówka wydana nakładem Ojców Kamedulów na Bielanych  
w 1 poł. XX w.



4. Kamedulska Pani. Repr. obrazu Królowej Pustelników w świątyni Eremu w  
Krakowie na Bielanych  
(mal. O. Wenanty z Subiaco – Kameduła XVII w.).  
<http://www.jezyk-polski.pl/kameduli/albumik/25.jpg>





5. Widok na kościół od strony eremitarzy.

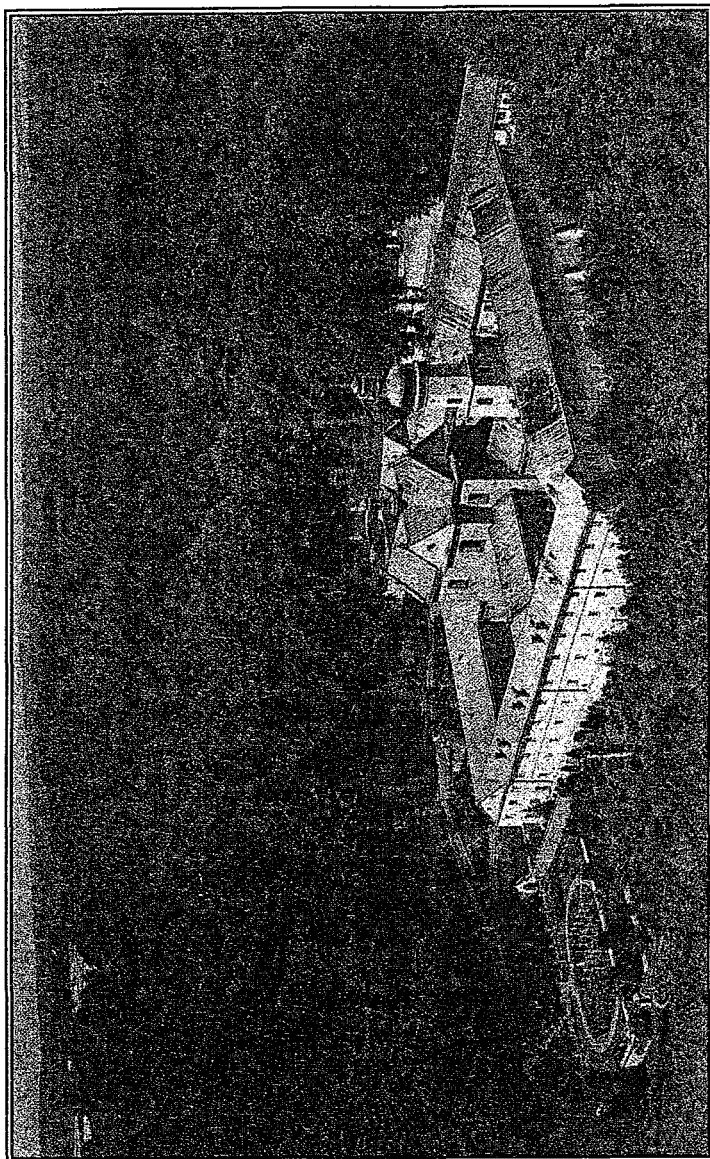
Pocztówka wydana nakładem Ojców Kamedułów na Bielanych w 1 poł. XX w.



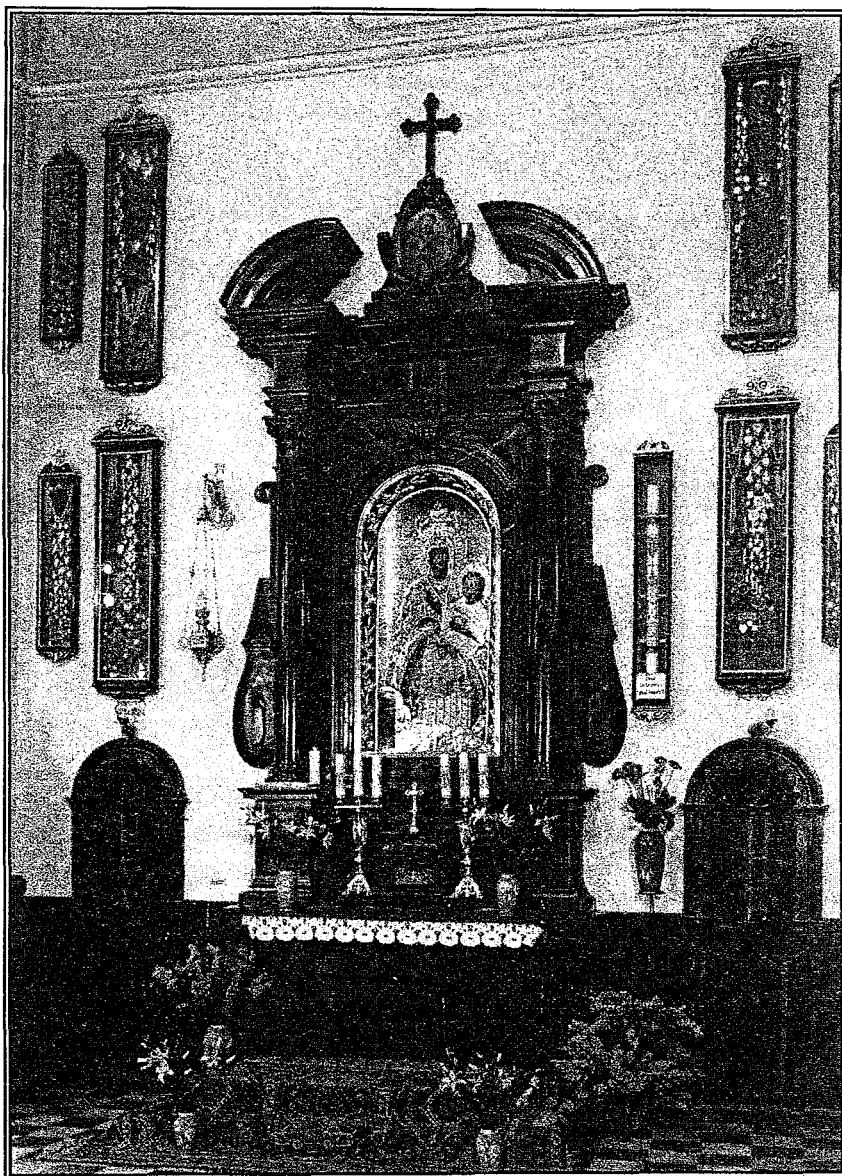
6. Portret fundatora Eremita na Bielanych Mikołaja Wolskiego.  
Repr. obrazu ze zbiorów klasztornych.

[http://www.jezyk-polski.pl/kameduli/Kategoria1/pic4\\_b.jpg](http://www.jezyk-polski.pl/kameduli/Kategoria1/pic4_b.jpg)





9. Czerna widok klasztoru z lotu piaka.



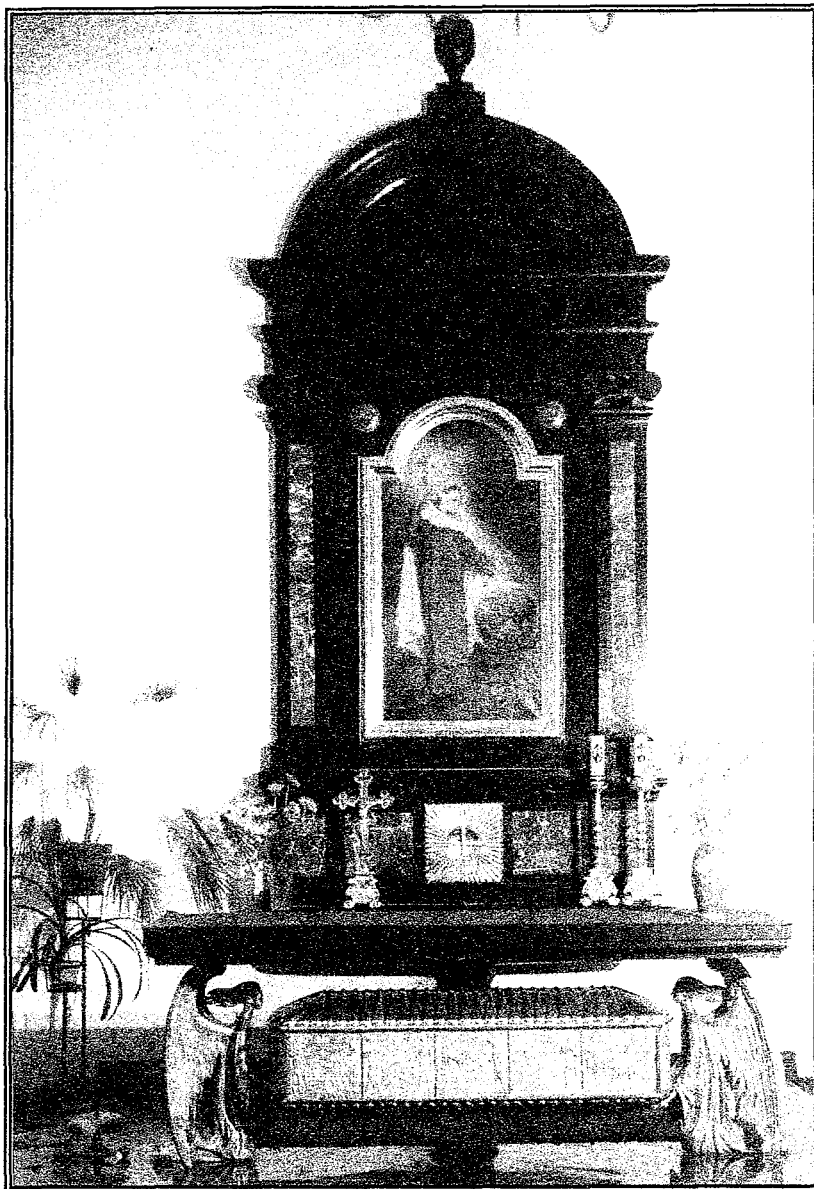
10. Czerna. Marmurowy ołtarz Matki Bożej Szkaplerznej.



11. Czerna. Fragment łaskami słynącego obrazu Matki Bożej Szkaplerznej przyozdobionego suknią haftowaną z koralami.



12. Czerna. Łaskami słynący obraz Matki Bożej Szkaplerznej z połowy XVIII w.,  
malowany na blasze miedzianej.



13. Czerna. Ołtarz z sarkofagiem św. Rafała Kalinowskiego.





14. Portret Agnieszki Firlejowej z Tęczyńskich – fundatorki Eremu w Czernej.



## BIBLIOGRAFIA

### I. Źródła rękopiśmienne

#### A. ARCHIVIO GENERALE DEI CARMELITANI SCALZI, Roma, Corso d'Italia 38

Plut. 92, i: S. Eremi Siedlec (Czerna) - Origo foundationis A. D 1625, s. 4.

#### B. ARCHIWUM PROWINCJI KARMELITÓW BOSYCH W CZERNEJ (APKB)

##### 1. ARCHIWUM PROWINCJALNE (AP)

Dyplomy: 11.

AP 1, Fasciculus annorum Provinciae Spiritus Sancti Carmelitarum  
Discalceatorum in Regno Poloniae, s. 12.

AP 7, Acta Capituli Generalis Fratrum Carmelitarum Discalceatorum ab an[no]  
1605 ad an[num] 1644, k. 5-7.

Rkps 50, Collationes ordinariae et extraordinariae eremitarum conventus sub tit.  
S. Eliae Czernae (1673-1685).

Rkps 51, Liber collationum ordinarium et extraordinarium Conventus s.  
Eremi Carmelitarum Discalceatorum (1717).

##### 2. ARCHIWUM KLASZTORU W CZERNEJ (AKC)

AKC 6, Kronika klasztoru OO. Karmelitów Bosych w Czernej.

AKC 11, O. Jan Kanty Osierda OCD, Czerna.

AKC 17, Notata de caeremoniis consuetudinisque huius S. Deserti applicata usui  
PP. Eremitarum caeremoniis rite observare studentium, s. 81.

#### C. BIBLIOTEKI

##### 1. BIBLIOTEKA CZARTORYSKICH W KRAKOWIE

Rkps 2894, dok. 48 (Dokument fundacyjny Mikołaja Wolskiego i Sebastiana  
Lubomirskiego dla klasztoru Kamedułów na Bielanych w Krakowie).

##### 2. BIBLIOTEKA POLSKIEJ AKADEMII NAUK W KÓRNIKU.

Rkps 344. Akta różnych czasów panowania Zygmunta III, k. 8-9.

### 3. BIBLIOTEKA ZAKŁADU NARODOWEGO IM. OSSOLIŃSKICH WE WROCŁAWIU.

Rkps 344, 1877/II, Acta primi capituli generalis Fratrum Carmelitarum  
Discalceatorum 1605 – 1729, s. 63.

#### II. Źródła drukowane

- Acta Capituli Generalis OCD Congregationis S. Eliae et totius Ordinis*, vol. I (1605-1641), ed. Antonius Fortes OCD, [w:] *Monumenta Historica Carmeli Teresiani*, t. 11, Romae 1990.
- Acta Definitorii Generalis OCD Congregationis S. Eliae (1605-1658)*, ed. Antonius Fortes OCD, [w:] *Monumenta Historica Carmeli Teresiani*, subsidia 3, Roma 1985.
- Annales Camaldunenses Ordinis sancti Benedicti, ... opera et studio D. Johannis Benedicti Mittarelli et D. Anselmi Costadoni abbatum camaldunensium*, t. IX, Venetiis MDCCLXXIII (1773), kol. 256.
- Bullarium carmelitanum*, ed. E. Monsignani et I. A. Ximenez Ord. Carm., t. I, Romae 1715.
- Constitutiones Fratrum Discalceatorum Congregationis S. Eliae Ordinis Beatissimae Virginis Mariae de Monte Carmelo*, Romae 1631.
- Instructiones Eremitarum Fratrum Discalceatorum Congr. S. Eliae Ordinis Beatissimae Virginis Mariae de Monte Carmelo*, Romae 1669.
- Instructiones eremi Fratrum Discalceatorum Congregationis Sancti Eliae Ordinis Beatissimae Virginis Mariae de Monte Carmelo*, Romae 1672.
- Klasztory Karmelitanek Bosych w Polsce, na Litwie i Rusi, I klasztor św. Marcina*, opracował i wydał o. Rafał Kalinowski OCD, Kraków 1904.
- Konstytucje Kongregacji Pustelników Kamedułów Góry Koronnej*, Kraków–Bielany 1991.
- Monumenta Historica Carmelitana, volumen primum continens antiquas Ordinis constitutiones, acta Capitulum Generalium...*, ed. P. Benedictus Zimmerman, Lirinae 1907.
- Reguła św. Benedykta i konstytucje Zgromadzenia Kamedułów-Pustelników z Góry Koronnej, przejrzone i potwierdzone przez Ojca św. Klemensa IX, podług wydania włoskiego w Rzymie R. P. 1670, przetłumaczone na język polski R. P. 1912*, Kraków 1912.
- Reguła, konstytucje, przepisy wykonawcze Zakonu Braci Bosych Najświętszej Maryi Panny z Góry Karmel*, Kraków 1997.
- Reimpressum Cracoviae*, Typis Collegii Majoris Anno Domini 1737.

### III. Opracowania

- BALIŃSKI M. I LIPIŃSKI T., *Starożytna Polska pod względem historycznym, geograficznym i statystycznym*, t. II, Kraków 1844.
- BIAŁUCHA A.E.C, PROLOG, [W:] A. BUJAK, *Tajemnica Kamedułów*, Biały Kruk, Kraków 2000, s. 13-31.
- BRYKOWSKA M., *Pustelnia w Czernej*, BHS, R. XLIII, nr 2 : 1981, s. 172-175.
- CH[ODYŃSKI] S. ks., „Kameduli”, [w:] *Encyklopedia kościelna...*, wydana przez X. Michała Nowodworskiego, t. IX, Warszawa 1876, s. 391-392.
- CHRZANOWSKI T., KORNECKI M., *Sztuka Ziemi Krakowskiej*, Kraków 1982.
- FLORENCIO del NINO JESUS, A Persia, [w:] *Biblioteca Carmelitano-Teresiana de Misiones, t. II*, Pamplona 1929, s. 17 – 20.
- GAJEWSKI J., *Bielanśkie epitafium Mikołaja Wolskiego i projekt Andrzeja Castellego*, BHS, R: XXXIX, nr 2 (1977), s. 143-155.
- GAJEWSKI J., *Kościół i klasztor kamedułów na Bielanych pod Krakowem w świetle materiałów archiwalnych*, „Biuletyn Historii Sztuki”, R: XXXVIII, nr 1, 1976, s. 374 – 377.
- GAJEWSKI J., *Prace Antoniego Frączkowicza dla Zakonu Kamedułów. Ze studiów nad rzeźbą połowy XVIII wieku w Małopolsce*, BHS, R. XLI, nr 4 (1979), s. 363 – 387.
- GIL Cz. OCD, *Karmelici bosci w Polsce 1605-1655*, „Nasza Przeszłość”, t. XLVIII, Kraków 1977.
- JOANNES a JESU MARIA, *Historia Missionum*, [w:] *Opera omnia*, t. IV, Coloniae Agrypinae 1650.
- Kameduli w Polsce, przerobione z dziełka Ludwika Zarewicza pod tytułem: *Zakon Kamedułów, jego fundacje i dziejowe wspomnienia w Polsce i Litwie*, w Krakowie 1871. Zakłady graficzne E. Dr K. Koziańskich w Krakowie [b. D.].
- KOWALÓWKA L. OCD, *Z naszej przeszłości misyjnej*, Rzym 1975.
- KRET W., *Problematyka artystyczna kościoła OO. Kamedułów na Bielanych pod Krakowem. Geneza – charakterystyka – oddziaływanie*, „Kwartalnik Architektury i Urbanistyki”, t. XII, z. 3-4, Warszawa 1967, s. 23 – 55.
- LUGANO P. T., *La Congregazione Camaldolese degli eremiti di Montecorona dalle origini ai nostri tempi*, Roma-Frascati 1908.
- LURKER M., *Słownik obrazów i symboli biblijnych*, Poznań 1989, s. 62.
- M. DANILUK, „Kameduli”, [w:] *Encyklopedia katolicka*, t. VIII, Lublin 2000, kol. 439- 443.
- M. KARPOWICZ, *Barok w Polsce*, Arkady 1988.
- MAŁKIEWICZ A., *Z historycznej i artystycznej problematyki kościoła Kamedułów na Bielanych pod Krakowem*, [w:] *Zeszyty naukowe Uniwersytetu Jagiellońskiego*, Prace z historii sztuki, z. 10, Kraków 1972, s. 83 – 107.

- MAŁKIEWICZ A., *Zespół architektoniczny na Bielanych pod Krakowem (1605-1630)*, [w:] Zeszyty Naukowe Uniwersytetu Jagiellońskiego, Prace z historii sztuki, z. 1, Kraków 1962, s. 143-183.
- MIŁOBĘDZKI A., *Z historycznej i artystycznej problematyki Kościoła Kamedułów na Bielanych pod Krakowem*, [w:] Zeszyty Naukowe Uniwersytetu Jagiellońskiego nr CCCII, Prace z historii sztuki, z. 10, Kraków 1972, s. 90, ryc. 1.
- MIŁOBĘDZKI A., *Architektura XVII wieku*, Warszawa 1980.
- PRÓSZYŃSKA Z., „Hoffman”, [w:] *Słownik artystów polskich*, t. III, Wrocław-Warszawa-Kraków-Gdańsk 1979, s. 87.
- RADZIKOWSKI W. E., *Kraków dawny i dzisiejszy*, Kraków 1902.
- ROMUALD OD ŚW. ELIASZA OCD, *Monografia klasztoru oo. karmelitów bosych w Czerny*, Bytom 1914.
- TOMKOWICZ S., *Bielany*, [w:] *Powiat krakowski*, Teka Grona Konserwatorów Galicji Zachodniej, Kraków 1906, II, s. 6-52.
- TOMKOWICZ S., *Bielany*, Kraków 1904.
- WANAT B. J. OCD, *Zakon Karmelitów Bosych w Polsce, Klasztory karmelitów i karmelitanek bosych 1605-1975*, Kraków 1979.
- WANAT B. J. OCD, *Maryjne sanktuarium karmelitów bosych w Czernej*, Przewodnik, Kraków 1992.
- WIĘCKOWSKA J. i MYCZKOWSKI Z., *Erem w Czernej – wybitny przykład dawnej myśli urbanistycznej*, [w:] Teka Komisji Urbanistyki i Architektury, t. XVI (1982), s. 163-170.
- ZAREWICZ L., *Zakon kamedułów, jego fundacje i dziejowe wspomnienia w Polsce i Litwie*, Kraków 1781.
- ZIMMERMAN B. OCD, *Les saints déserts des Carmes Déchaussés*, Paris 1927.
- Życie codzienne w klasztorze*, [http:// www. kameduli. pl/ zycie. php](http://www.kameduli.pl/zycie.php)

## SPIS ILUSTRACJI

Wstęp .....	1
1. Kamedulski Erem Srebrnej Góry na Bielanych w Krakowie. Obraz olejny ze zbiorów klasztornych.....	28
2. Kraków – Bielany. Widok kościoła i eremitarzy od strony poł. zachodniej. ....	29
3. Eremitarz z ogródkiem pustelnika. ....	29
4. Kamedulska Pani. Repr. obrazu Królowej Pustelników w świątyni Eremitów w Krakowie na Bielanych (mal. O. Wenandy z Subiaco – Kameduła XVII w.).....	30
5. Widok na kościół od strony eremitarzy. ....	31
6. Portret fundatora Eremitów na Bielanych Mikołaja Wolskiego. ..	32
7. Czarna. Ogólny widok eremitu św. Eliasza Karmelitów Bosych.....	33
8. Widok na klasztor. Fragment kwasorytu Jerzego Forstera. APKB w Czernej.....	33
9. Czarna widok klasztoru z lotu ptaka. ....	34
10. Czarna. Marmurowy ołtarz Matki Bożej Szkaplerznej.....	35
11. Czarna. Fragment łaskami słynącego obrazu Matki Bożej Szkaplerznej przyozdobionej suknią haftowaną z koralami.....	36

12. Czerna. Łaskami słynący obraz Matki Bożej Szkaplerznej z połowy XVIII w., malowany na blasze miedzianej. ....37
13. Czerna. Ołtarz z sarkofagiem św. Rafała Kalinowskiego.....38
14. Portret Agnieszki Firlejowej z Tęczyńskich – fundatorki Eremitów w Czernej.....39



## SPIS TREŚCI

1. Fundacja Eremitów OO. Kamedułów na Bielanach i Eremitów  
Karmelitów Bosych w Czernej .....3
2. Paralelizm wartości ideowych .....7
3. Paralelizm wartości artystycznych.....15
4. Paralelizm wartości przestrzennych eremitów.....25